

# SCHOOL ACCOUNTABILITY REPORT CARD

A 2002-03 School Year Profile for

## SUNSET LANE ELEMENTARY SCHOOL

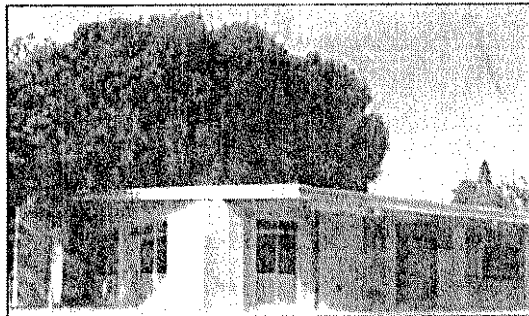
Kathleen "Kit" Dameron, Principal

2030 Sunset Lane, Fullerton, CA 92833 714/447-7750 Fax 714/447-7768



### A Message from the Principal (학교장 전언)

2002년 봄, 쉰셋레인 초등학교는 캘리포니아 우수학교로 지정되었습니다. 이런 영예스러운 상은 주 전체에서 247개의 초등학교에만 주어졌습니다. 선정된 학교들은 다음과 같은 기준에 의해서 선발되었습니다: 1) 공동의 학교 비전; 2) 주가 선정한 기준에 대한 이행; 3) 뛰어난 학생 평가 프로그램; 4) 엄선되고 도전적인 교육과정; 5) 전문성을 가진 헌신된 직원; 6) 교육과정을 지원하는 과학적 방법; 7) 건설적인 학교문화; 8) 도움이 필요한 학생들에 대한 지원; 9) 안전하고 건강한 학교; 10) 가정과 지역사회의 참여. 우리는 캘리포니아 주 교육부로부터 받은 이러한 승인에 대해서 깊은 감사를 느끼고 있습니다. 우리는 본교의 공동체적인 장점, 헌신된 직원들, 그리고 뛰어난 프로그램들을 위한 오랫동안의 노력들이 본교가 우수한 학교로 선정되는데 기여했다고 생각합니다.



### School Description (학교 안내)

쉰셋레인 초등학교는 풀러튼 교육구 안에 있는 19개 학교지역 가운데 하나로서 풀러튼 동북쪽에 위치하고 있습니다. 본교의 2002-03학년도 등록율은, CBEDS(캘리포니아 기본 교육데이터 시스템)의 공식 보고에 의하면 824명이었습니다. 전체 학생의 인종별 분포도는 백인학생이 25.8%, 히스패닉 7.5%, 아시안 64.2%, 필리핀계 8%, 남태평양계 1%, 아메리칸 인디언 혹은 알래스카 원주민 1%, 그리고 아프리카 아메리칸 (흑인) 학생이 1.3%입니다.

인종의 다양성에 더하여, 본교의 전체 학생들 가운데 영어능숙도가 제한된 학생들이 246명입니다. 이 학생들은 가장 큰 언어그룹을 형성하고 있는 한국학생들을 포함해서 12개의 다른 언어를 사용하고 있습니다.

### Opportunities for Parent Involvement (학부모 참여 기회)

본교는 학부모들이 학업과 관련된 모든 활동들에 자원봉사자로서 뿐만 아니라 학급 활동에도 참여하도록 권장하고 있습니다. 이에 대한 더욱 상세한 정보를 원하시면 학교사무실로 연락하시면 되겠습니다.



### Safety, Cleanliness and Adequacy of School Facilities (학교시설물의 안전, 청결, 충분도)

학생들과 직원들의 안전은 풀러튼 교육구의 1차적인 관심사항입니다. SB187에 따르면, 각 학교는 학교안전법안을 유지하는데, 그것은 그 법의 실행명령을 충족시킬 뿐만 아니라 각 학교의 필요를 반영합니다. 그 법안이 초점을 두는 주된 영역은: 1) 안전한 배움의 환경을 제공하고, 2) 학교가 지원하는 활동들과 학교등하교 길의 안전 조치, 3) 가정을 지역사회와 연결, 4) 상호존경의 분위기 조성입니다. 그런 포괄적인 학교안전법안은 지난 2003년 3월 학교 위원회를 통해서 새로 교정 승인되었으며, 2003년 5월에 교직원들에 의해 재검토되었습니다.

본교에서는 학부모와 지역사회가 학급 교사들을 방문하여 도움을 주도록 권장하고 있습니다. 학교사무실에는 방문객을 위한 서명록과 명찰이 비치되어 있습니다.

### Climate for Learning (배움의 환경)

본교의 교육환경은 학구적인 면에 초점을 두고 있습니다. 학생들은 그들의 노력에 대하여 보상을 받게 됩니다.

- Principal Awards (학교장 표창)
- Seahawk Awards-every trimester (매 학기 표창)
- Special Activities (특별활동)

학생들은 다음의 활동에 참여할 수 있습니다:

- 학생 임원회 (4-6학년)
- D.A.R.E. (마약남용 방지교육)
- 갈등관리 (3-6학년)
- Math Field Day (4-6학년 대상 수학 활동)
- Continental Math (3학년 대상 수학 활동)

본교 차원에서 실시하는 정계안은 질서있는 학교환경을 보장하게 됩니다. 학교와 학급에서 요구되는 사항들은 지속적으로 실행된 결과와 함께 학부모와 학생들에게 투명하게 전달됩니다. 다음 도표는 본교에서 있었던 지난 3년 동안의 정학과 퇴학 비율을 요약해줍니다. 정학과 퇴학의 비율은 전체 사건 수가 해당 년도의 전체 등록수로 나누어진 숫자입니다.

상황	학교			교육구		
	2001	2002	2003	2001	2002	2003
정학	3	19	3	992	1,102	833
정학율	.4%	2.3%	3%	7.6%	8.3%	6%
퇴학	0	0	0	18	10	9
퇴학율	0	0	0	.14%	.08%	.06%

### Standardized Testing and Reporting (일명 STAR), 표준 학력시험 제도

2-11학년 학생들은 California Standardized Testing and Reporting (일명 STAR) 프로그램을 통하여 여러 가지 학과 주제에 대해서 해마다 시험을 치르게 됩니다. 현재 시행되고 있는 STAR 프로그램은 2-11학년에서는 영어과목과 수학과 함께, 9-11학년에서 과학과 역사/사회과학, 2-11학년에서 독해력, 영문법, 수학, 그리고 2-8학년은 스펠링(철자법), 9-11학년은 과학시험이 포함되어 있는 캘리포니아 표준 학력시험(일명 CST)가 포함된 시험제도입니다.

### California Standards Tests (일명 CST), 캘리포니아 표준 학력시험

캘리포니아 표준 학력시험은 州가 규정하는 기준과 관련하여 학생들이 학업을 어떻게 잘 진행하고 있는가를 보여주고 있습니다. 학생들이 얻게 되는 점수는 성과수준에 따라서 보고가 됩니다. 성과수준은 5단계인데 Advanced(州의 표준학력 능가), Proficient (표준학력 필적), Basic (표준학력 근접), Below Basic (표준학력에 부족), 그리고 Far Below Basic(州 표준학력 미달)으로 표시됩니다. Proficient와 Advanced의 수준에 있는 학생들의 점수는 그 학과 영역에 있어서 州의 기준에 도달한 것입니다. 각 학년별 결과와 능숙도, 그리고 시험에 응하지 않은 학생들의 비율에 관한 결과를 상세히 알고자 하신다면 캘리포니아 교육부 웹사이트 <http://star.cde.ca.gov>를 이용하시거나 또는 학교장께 문의하실 수 있습니다. 유의사항: 학생들의 사생활 침해 보호를 위해 시험에 응한 학생수가 10 혹은 그 미만일 때는 점수가 기재되지 않습니다.

#### CST-전체학생

Proficient 혹은 Advanced수준 (州 기준에 필적 또는 능가)에 도달한 학생들의 퍼센트 비율 보도자료

과목	학교			교육구			주		
	2001	2002	2003	2001	2002	2003	2001	2002	2003
영문학	57	58	65	37	38	41	30	32	35
수학		62	74		38	43		31	35
과학								30	27
역사/사회과학						36		28	28

#### CST-인종그룹

Proficient 혹은 Advanced 수준 (州 기준에 필적 또는 능가)에 도달한 학생들의 퍼센트 비율 보도자료

과목	아프리카-아메리칸(흑인)	아메리칸 인디언/알래스카 원주민	아시아인	필리핀계	히스패닉/라틴계	남태평양계	백인(비 히스패닉)
영문학			68		49		63
수학			83		51		60
과학							
역사/사회과학							

#### CST-소수그룹

Proficient 혹은 Advanced 수준 (州 기준에 필적 또는 능가)에 도달한 학생들의 퍼센트 비율 보도자료

과목	남	여	영어 수혜자	사회 경제적으로 열악한 환경		장애 학생		이민자 교육 서비스
				Yes	No	Yes	No	
어문학	61	70	42	54	66	38	67	
수학	74	74	70	51	75	45	76	
과학								
역사/사회과학								

### Norm-Referenced Test (NRT)

州 교육부 이사회에 의해서 채택된 (이것은 2003년까지 스탠포드 9 시험이었지만 2003년 여섯 번째 개정판인 California Achievement Test, 일명 CAT 시험으로 변경), Norm과 관련된 시험(NRT)에서의 독해와 수학의 시험 결과는 the 50th percentile (미국 전체 평균) 또는 그 이상 점수의 비율로 각 학생을 위하여 시험 응시 학생들의 점수 퍼센트 비율에 따라 보고가 됩니다. 학교 결과는 교육구와 州의 결과에 대조되어 보고됩니다. 각 학년별 수준에 대한 결과를 좀더 상세히 알고자 하신다면 캘리포니아 교육부 웹사이트 <http://star.cde.ca.gov>를 이용하시거나 또는 학교장께 문의하실 수 있습니다. 유의사항: 학생들의 사생활 침해 보호를 위해 시험에 응한 학생수가 10 혹은 그 미만일 때는 점수가 기재되지 않습니다.

#### NRT-전체학생

50th percentile 혹은 그 이상에서의 학생들의 점수 퍼센트 비율 보도자료

과목	학교			교육구			주		
	2001	2002	2003	2001	2002	2003	2001	2002	2003
독해	72	73	68	55	54	47	44	45	43
수학	83	86	82	61	63	57	53	55	50

**NRT-인종그룹**

50th percentile 혹은 그 이상에서의 학생들의 점수 퍼센트 비율 보도자료

과목	아프리카-아메리칸(흑인)	아메리칸 인디언/알래스카 원주민	아시안	필리핀계	히스패닉/라틴계	남태평양계	백인 (비 히스패닉)
독해			70		56		69
수학			87		51		80

**NRT-소그룹**

50th percentile 혹은 그 이상에서의 학생들의 점수 퍼센트 비율 보도자료

과목	남	여	영어 수혜자	사회 경제적으로 열악한 환경		장애 학생		이민자 교육 서비스
				Yes	No	Yes	No	
독해	64	73	43	54	69	40	70	
수학	81	83	76	69	83	52	84	

**지역 평가**

교육구의 기준을 필적하거나 능가한 학생들의 퍼센트 비율 보도자료

학년별	독해			작문			수학		
	2001	2002	2003	2001	2002	2003	2001	2002	2003
K	60	55	88	51	44	70	79	96	90
1	91	86	77	95	79	96	95	94	93
2	79	82	79	92	95	95	92	88	93
3	88	80	81	85	80	76	88	80	92
4	85	80	80	64	69	57	82	74	76
5	67	80	79	69	87	84	71	75	76
6	85	76	84	80	87	84	82	76	84

**California Physical Fitness Test**

신체적합 기준 (6가지 모든 적합기준에 대한 건강 적합 영역 점수)에 필적하는 학생들의 퍼센트 비율 보도자료입니다. 캘리포니아 신체 적합 시험에 대한 상세한 정보를 원하신다면 <http://star.cde.ca.gov/ta/tg/pf/> 캘리포니아 교육부 웹사이트에서 얻을 수 있습니다. 유의사항: 학생들의 사생활 침해 보호를 위해 시험에 응한 학생수가 10 혹은 그 미만일 때는 점수가 기재되지 않습니다.

학년	학교			교육구			주		
	합계	여	남	합계	여	남	합계	여	남
5	34.8	40.6	28.8	33.1	37.0	29.5	23.8	25.2	22.3

**Academic Performance Index (API)**

Academic Performance Index 학문 실행지수(API)는 해마다 캘리포니아에 있는 각 학교들의 학문 실행능력과 진전을 측정하는 200-1000까지의 등급을 가진 측정방법입니다. 잠정적인 차원에서 캘리포니아주는 모든 학교들이 도달해야 하는 학문실행지수 점수를 800으로 정해놓고 있습니다.

**성장목표:** 각 학교마다 매년 성장 목표율은 기본 Base API와 800점 사이의 영역에서 5%입니다. 800 혹은 그 이상 점수에 있는 각 학교의 성장 목표율은 800 혹은 그 이상을 유지해야 합니다. 실제 성장은 학교가 기본 Base와 성장 연도사이에서 얻어진 API 점수입니다. 매년 목표율에 도달하는 학교들은 보상을 받을 자격을 갖추게 됩니다. 목표율에 도달하지 못하고 또한 주 전체 차원의 API등급 1-5를 받은 학교들은 긴급개입/학문 실행 미숙학교 프로그램(II/USP)에 참여할 자격을 갖추게 되는데, 그것은 학교들로 하여금 학문성취도를 개선시킬 수 있는 자원들을 제공해 줍니다. 2002, 2003년도에는 그 프로그램에 할당된 자금이 없었습니다.

**소그룹 APIs와 목표율:** 학교전체에서의 API와 관련하여, 각 학교들은 학교 내(예: 소수의 인종그룹들과 사회경제적으로 열악한 환경 가운데 있는 학생들)에 각 숫자로 표시할 수 있는 소수그룹에 대한 API점수도 받습니다. 성장 목표율은 각 소수그룹마다 그 학교 목표율의 80%에 상응하도록 정해집니다. 각 소수그룹 역시도 학교가 보상을 받을 수 있도록 그 목표에 동참해야 합니다.

**시험 비율:** 상을 받을 자격을 갖추기 위해, 초등학교와 중학교들은 2-8학년에서 적어도 재학생의 95%가 시험에 응시해야 하며, 고등학교는 적어도 9-11학년 재학생들의 90%가 STAR시험에 응시해야 합니다.

**주 전체 등급:** Base API 점수를 받는 학교들은 학교성적에 따라(초등학교, 중학교, 혹은 고등학교) 동등한 규모의 범주 안에서 1(최저)에서 10(최고)으로 등급이 매겨집니다.

**유사한 학교별 등급:** 유사한 인구특성에 있는 다른 100개의 학교들과 대조하여 등급을 역시 받습니다. 100개의 학교들은 API점수에 의해 각 학교가 다른 대부분의 학교들과 비교할 때 어떻게 학문적으로 잘 실행했는가를 보여주게 되는데 그것은 1(최저)에서 10(최고)으로 등급이 매겨집니다.

API기준은 새로운 법안의 실행에 따라서 변경될 수 있습니다. API나 공립학교 책임법안(PSAA)에 관한 상세한 정보를 원하시면 캘리포니아 교육부 웹사이트 <http://star.cde.ca.gov/ta/ac/ap>를 이용하시거나 학교장께 문의하실 수 있습니다.

**학교전체 API**

	API 기본 자료				API 성장 자료		
	2000	2001	2002		2000-2001	2001-2002	2002-2003
응시율	100	100	100	응시율	100	100	100
API 기본 점수	825	835	838	API 성장 점수	849	857	870
성장 목표	#	A	A	실제 성장	24	22	32
주 전체 등급	9	9	9				
유사 학교 등급	2	2	1				

**API 소수그룹-인종그룹**

	API 기본 자료				API 성장 자료		
	2000	2001	2002		2000-2001	2001-2002	2002-2003
아프리카-아메리칸(흑인)				아프리카-아메리칸(흑인)			
API 기본 점수				API 성장 점수			
성장 목표				실제 성장			
아메리칸 인디언/알래스카 원주민				아메리칸 인디언/알래스카 원주민			
API 기본 점수				API 성장 점수			
성장 목표				실제 성장			
아시아				아시아			
API 기본 점수	887	876	856	API 성장 점수	893	879	888
성장 목표	#	A	A	실제 성장	6	3	32
필리핀 계				필리핀 계			
API 기본 점수				API 성장 점수			
성장 목표				실제 성장			
히스패닉/라틴계				히스패닉/라틴계			
API 기본 점수				API 성장 점수			
성장 목표				실제 성장			
남태평양계				남태평양계			
API 기본 점수				API 성장 점수			
성장 목표				실제 성장			
백인(비 히스패닉)				백인(비 히스패닉)			
API 기본 점수	767	798	823	API 성장 점수	806	835	846
성장 목표	1	1	A	실제 성장	39	37	23


**API 소수그룹-사회경제적으로 열악한 환경**

	API 기본 자료				API 성장 자료		
	2000	2001	2002		2000-2001	2001-2002	2002-2003
API 기본 점수	해당없음	N/A	N/A	API 성장 점수	N/A	N/A	N/A
성장 목표	N/A	N/A	N/A	실제 성장	N/A	N/A	N/A



### Awards and Intervention Program (보상과 중재 프로그램)

주 전체의 보상과 중재 프로그램에 참여 가능한 자격조건은 전년도 API 성장자료에 근거합니다. 긴급 중재/학문 실행 미숙학교 프로그램은 2002년 혹은 2003년도에는 자금이 확립되지 못했습니다.

학교				교육구			
연방 프로그램	2001	2002	2003	연방 프로그램	2001	2002	2003
성과 달성 (Title I)	No	No	No	프로그램 개선이 필요한 학교	0	0	2
프로그램 개선 필요 (Title I)	No	No	No	프로그램 개선이 필요한 학교 퍼센트 비율	0.0	0.0	10.5
Title I 프로그램 개선 대상에서 제외	No	No	No				
프로그램 개선 연도							
캘리포니아 프로그램	2001	2003	2003				
주지사 시상 대상자	Yes	No	Yes				
II/USP 시상 대상자	No	-	-				
II/USP 자금 신청	No	-	-				
II/USP 자금 수령	No	-	-				

### Adequate Yearly Progress (AYP)

#### 적당한 매년의 진보

자녀의 학업이 뒤쳐지지 않도록 하기 위한 연방법(NCLB)은 모든 학생들이 2014년까지 州의 규정에 근거한 평가기준에 따라 능숙함, 또는 그 상 수준에 이를 것을 요구하고 있습니다. 이 목적을 성취하고 매년 학문이행 목표들을 맞추기 위해 교육구와 각 학교들은 해마다 정해진 조건에 따라 매년 학업 성취도를 향상시켜나가야 합니다. 보도자료에 의하면 학교 내의 모든 그룹 학생들이 AYP 진전을 이루었음을 보여주고 있습니다. AYP에 관한 상세한 정보를 원하시면 캘리포니아 교육부 웹사이트 <http://star.cde.ca.gov/ta/ac/ay>를 이용하거나 또는 학교장께 문의하실 수 있습니다.

그룹	학교			교육구		
	2001	2002	2003	2001	2002	2003
전체 학생	-	-	Yes	-	-	Yes
아프리카인 아메리칸 (흑인)	-	-	N/A	-	-	Yes
아메리칸 인디언/알래스카 원주민	-	-	N/A	-	-	N/A
아시아인	-	-	Yes	-	-	Yes
필리핀계	-	-	N/A	-	-	N/A
히스패닉/라틴계	-	-	N/A	-	-	Yes
남태평양계	-	-	N/A	-	-	N/A
백인 (비 히스패닉)	-	-	Yes	-	-	Yes
사회경제적으로 열악한 환경	-	-	N/A	-	-	Yes
영어 수혜자	-	-	Yes	-	-	Yes
장애 학생	-	-	N/A	-	-	No

### Quality and Currency of Textbooks and Other Instructional Materials

#### 최신 정보와 양질의 교과서 및 다른 보충 교육자료

썬셋레인 초등학교와 홀러튼 교육구는 각 학교의 기준에 근거한 교육 프로그램을 지원할 충분한 교과서와 자료들의 확보에 가장 우선순위를 두고 있습니다.

- \* 교사, 학부모, 그리고 행정가들이 교과서 채택에 관여합니다.
- \* 학과목과 관련된 교과서 채택은 7년 주기로 캘리포니아 교육부에 의하여 결정됩니다.
- \* 교육구의 교육 미디어 센터와 교육구 도서관은 모든 교직원들에게 개방되어 있습니다.

썬셋레인 학교의 미디어센터는 교사들과 학생들에게 아래의 자료들을 이용할 수 있도록 개방하고 있습니다:

- \* 학과과정을 위한 보충 자료들
- \* 인터넷 자료들을 지닌 컴퓨터 실험실
- \* 도서관의 서적들과 조사 연구자료들
- \* 학급에서 사용 가능한 휴대용 랩탑 컴퓨터 실험실



### Class Size Reduction Participation

#### 학급규모 축소 참여

캘리포니아의 K-3학년 학급규모 축소 프로그램은 1996년도에 유치부 자녀들과 1-3학년 학생들을 위해 시작되었습니다. 3학년 교실 학생 수를 유자격 교사별로 20 혹은 보다 적은 수의 학급으로 축소하는데 참여하고 있는 학교에 자금이 제공됩니다. 보도자료는 축소 학급이 있는 학교의 각 학년별 학생 퍼센트 비율입니다.

학년	참여 학생 비율		
	2001	2002	2003
K	50	50	50
1	100	100	100
2	100	100	100
3	0	0	0

### Average Class Size and Class Size Distribution

#### 평균 교실규모와 교실규모 분포

보도자료는 CBEDS를 통해 보고된 것으로서, 각 학년별로 각 범주(예: 학생 수)로 구분되는 평균 교실규모와 교실숫자입니다.

학년	2002				2002				2003			
	평균 학급 크기	교실 수			평균 학급 크기	교실 수			평균 학급 크기	교실 수		
		1-20	21-32	33+		1-20	21-32	33+		1-20	21-32	33+
K	31.33		3		26.67		3		28.33		3	
1	19.17	6			17.33	6			19.20	5		
2	19.50	6			18.00	7			18.50	6		
3	32.00		4		28.00		4		29.75		4	
4	30.75		4		29.50		4		30.25		4	
5	33.25			4	31.00		4		33.75			4
6	29.75		4		28.60		5		31.20		5	
4-8					28.00		1					

### Average Teaching Load and Teaching Load Distribution

#### 평균 교육 지도 분량과 분포

보도자료는 CBEDS를 통해 보고된 것으로서, 학과목별로 각 범주(예: 학생 수)로 구분되는 평균 학급 크기와 교실 숫자입니다. 이용 가능한 자료가 없습니다.

### Substitute Teachers (대리 교사)

교육구는 자격있는 대리교사들의 명단을 보유하고 있습니다. 2002-03년도에 365명의 대리교사들이 교육구 대리명단에 올라와 있었습니다. 2002-03 학년도 기간 동안 선셋레인 학교는 필요할 때면 언제든지 협조를 받을 수 있는 대리교사들을 확보할 수 있었습니다.

### School Instruction and Leadership (학교 지침과 지도력)

학교장인 Dr. Kit Dameron께서는 1999년부터 선셋레인의 교장으로 재직해왔습니다. Dameron 박사는 California Administrative Credential(캘리포니아 행정교육 자격증)과 Educational Management(교육 관리 방면)의 교육학 박사 학위를 가지고 있습니다. 선셋레인 학교장으로 재직하기 전에 7년의 교사 생활, 프로그램 전문가, 그리고 다른 교육구에서 교장으로 재직했습니다.

선셋레인 지도부는 각 학년별로부터 한 명의 대표자, 특수 교육부로부터 한 명의 대표자, 그리고 영어 언어학습자 프로그램으로부터 한 명의 대표자, 총 9명으로 구성되어 있습니다. 리더십 팀은 대개 각 학교에 근거한 사항들에 결정 책임을 가지고 있습니다. 그리고 매주 금요일마다 만납니다.

### High Qualified Teachers (높은 자격조건을 지닌 교사들)

자녀의 학업이 뒤처지지 않도록 하는 연방법안(NCLB)은 지역 교육국들(LEAs)로 하여금 높은 자격조건을 지닌 교사들에 대한 구체적인 자료를 보고하도록 요구하고 있습니다. 2003년 12월부터, 주 교육국 이사회(SBE)에서는 높은 자격조건을 지닌 교사들과 관계된 보고자료를 사용하도록 단정하는 사항을 승인하지 않았습니다. 그러므로 이런 자료를 포함하는 지역 교육국의 요구조건은 2003-04 학년 동안 출판된 보고서들에는 적용이 되지 않을 것입니다.



### Professional Development (전문적인 개발)

주 교육부는 모든 교사들로 하여금 캘리포니아 공립학교에서 교수하는데 자격이 부여되는 추가 20학점을 마친 학사 학위를 소유할 것을 요구하고 있습니다. 교수담당은 학교장에 의해서 결정됩니다. 섀셋레인 학교의 모든 교사들은 적법하게 자격증을 가지고 있습니다.

섀셋레인 학교의 교사들은 다음 영역의 연수와 훈련에 참가했습니다:

- 수학
- 학과 과정 학술회
- 독해
- 과학기술



### Teacher Credentials (교사 자격증)

보도자료는 정규직 비 정규직 교사들의 숫자입니다. 각 교사는 "1"로서 간주됩니다. 만약 교사가 두 학교에서 근무한다면, 한 학교에서 근무하는 것으로 간주됩니다. 교사가 자격증과 교수 자격이 있더라도 비 담당 학과목을 지도하는 경우에 대한 자료는 준비되지 않았습니다.

	2001	2002	2003
전체 교사	33	36	33
자격증 소지 교사 (학과목에 대한 자격증과 교수 자격)	26	32	31
비 담당 학과목 지도교사 (교사 자격증 소지자, 비 담당 학과목 지도)			
긴급 자격증 소지 교사 (교육구 인턴쉽, 대학교 인턴쉽, 인턴입문, 긴급 자격증, 등을 포함)	7	4	2
자격증 예외 교사 (자격증 비 소지, 긴급 자격증 해당안됨)			

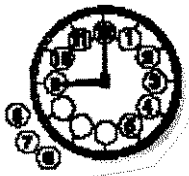
### Teacher Evaluation (교사 평가)

학교 행정담당자들은 주 교육법의 요구조건들, 증명된 계약조건들의 명시사항들, 그리고 교육구 정책에 근거하여 교사들을 평가합니다. 이번 연도의 교육구 및 학교 표준 학과 과정업무는 다음과 같습니다:

- 학교 계획안에 따른 기준/평가/채무
- 학급과 학년에 의한 다양한 학생 평가 자료의 수집
- 6학년 기준에 따른 어문학 교과자료의 채택
- 기준에 따른 수학 교과자료(K-8학년) 평가 및 채택
- 기준에 따른 과학 교육과정 채택, 이행 및 자료들
- 홀리튼 교육구에 새로 채용된 교사들을 위한 캘리포니아 Reading Initiative(교사 연수 과정)의 이행 지속
- K-6학년 기준에 따른 성적표 성적향상의 이행 지속

### Instructional Minutes (강의 시간)

캘리포니아 교육법은 매년 각 학년별로 강의시간을 제정하고 있습니다. 보도자료는 각 학년별로 학교차원에서 제안된 교육시간과 州의 요건을 비교하고 있습니다. 홀리튼 초등학교들이 교직원 개발을 위해 수요일마다 재교육을 실시해오는 반면, 학생들은 총 180일의 지정된 교육에 참석하게 됩니다. 실제 교육시간은 州의 조건을 능가하고 있습니다.



학년	강의 시간 (分 단위)	
	제공	州 제정 시간
유치부 (오전반)	39,090	36,000
유치부 (오후반)	37,300	36,000
1	51,220	50,400
2	51,220	50,400
3	54,800	50,400
4	54,800	54,000
5	54,800	54,000
6	54,800	54,000

### Counselors and Other Support Staff

#### 상담가들과 보조 교사

보도자료는 같은 자격으로 인정되는 전임 교직원들-full time equivalents (FTE)의 자료입니다. 한 명의 FTE는 100%(예: full time)로 일하는 교직원으로 명시됩니다. 전체시간에서 각각 50%씩 일하는 두 명의 교직원들도 한 명의 FTE와 동등하게 인정됩니다.

직함	FTE
Speech/Language/Hearing Specialist (청각 언어교정 전문교사)	1

**Preparation for the Workplace (학업 준비)**

선셋라인 학교가 지향하는 것은 영어 어문학 개발, 독해, 작문, 그리고 수학 분야에 학생들의 성취도를 높이는 것입니다. 학생들은 정기적인 출석과 정시의 학교등교로 학년별 학문적 기준에 맞추어진 학업에 임할 준비를 하게 됩니다. 학생들은 학문적, 신체적, 그리고 사회적 활동에 있어서 다른 학생들과 함께 협력해 나가도록 도움을 받게 됩니다.

**Expenditures (2001-2002 회계연도)-경비**

보도자료는 교육구에서 지출된 총 금액이며, 교육구에서 학생 당 지출한 경비와 주의 평균치가 비교된 분석자료입니다. 경비지출에 관한 상세한 정보는 캘리포니아 교육부 웹사이트 <http://www.cde.ca.gov/ds/fd>를 이용하시면 됩니다.

교육구	교육구	같은 범주에서 교육구를 위한 주 평균치	전체 교육구 주 평균치
총 경비	학생 당 경비 (ADA)	학생 당 경비 (ADA)	학생 당 경비 (ADA)
\$79,955,612	\$5,987	\$6,441	\$6,719

**Average Salaries (2001-2002 회계연도)-평균 봉급**

보도자료는 교육법 41409 조항의 규정에 따라 동일한 형태와 규모의 교육구들과 비교 분석된 교육구의 교사, 교장, 그리고 교육감의 평균 봉급입니다. 교육구의 평균 교장 봉급은 초등학교, 중학교, 그리고 고등학교에 따라 각각 별도로 표기되지만 주 평균 교장 봉급이 결합되었습니다.

범주	교육구 금액	같은 범주에서 교육구를 위한 주 평균치
교사 초기봉급	\$37,155	\$37,036
중간급 교사 봉급	\$63,209	\$60,113
최고 교사 봉급	\$80,012	\$74,006
교장 평균 봉급 (초등학교)	\$97,637	\$89,875
교장 평균 봉급 (중학교)	\$99,985	
교장 평균 봉급 (고등학교)		
교육감 봉급	\$140,000	\$138,150
교사봉급을 위한 예산비율	43.47%	45.72%
행정 담당자 봉급을 위한 예산비율	5.64%	5.57%

**Types of Services Funded (보조금이 있는 서비스들)**



프로그램	학생 수	보조금
학교 기본 협력 프로그램	824	\$162,564

**Learning for a Lifetime - Academic Success for All Students**

(평생 학습 - 모든 학생들을 위한 학문적인 성공)

**Fullerton School District**

Cameron M. McCune, Ed.D., Superintendent  
 1401 West Valencia Drive  
 Fullerton, CA 92833  
 714/447-7400  
[www.fsd.k12.ca.us](http://www.fsd.k12.ca.us)



**Board of Education**

Hilda Sugarman, President  
 Ellen Ballard, Vice President  
 Minard Duncan, Clerk  
 Kevin Bass, Member  
 Lynn Thornley, Member